

UCHWAŁA NR XXXIII / 52 / 09
RADY MIEJSKIEJ W KOLUSZKACH
z dnia 27 kwietnia 2009 r.

w sprawie: uchylenia uchwały Nr XX / 36 / 08 Rady Miejskiej w Koluszkach z dnia 28 kwietnia 2008r. w sprawie zatwierdzenia Planu Odnowy Miejscowości Gałków Duży na lata 2008 – 2015 oraz zatwierdzenia Planu Odnowy Miejscowości Gałków Duży, Gmina Koluszki na lata 2009 – 2016.

Na podstawie art. 18 ust. 2 pkt 6 ustawy z dnia 8 marca 1990 r. o samorządzie gminnym (tekst jednolity: Dz. U. z 2001 r. Nr 142 poz. 1591, z 2002 r. Dz. U. Nr 23 poz. 220, Nr 62 poz. 558, Nr 113 poz. 984, Nr 153 poz. 1271, Nr 214 poz. 1806, z 2003 r. Nr 80 poz. 717, Nr 162 poz. 1568, z 2004r. Nr 102 poz. 1055, Nr 116 poz. 1203; z 2005r. Nr 172 poz. 1441, Nr 175 poz. 1457; z 2006r. Nr 17, poz. 128; Nr 181, poz. 1337; z 2007 Dz. U. Nr 48 poz. 327, Nr 138 poz. 974, Nr 173 poz. 1218, z 2008 Dz.U. Nr 180 poz. 1111, Nr 223 poz. 1458) w związku z §10 ust. 2 pkt. 2) lit.b Rozporządzenia Ministra Rolnictwa i Rozwoju Wsi z dnia 14 lutego 2008r. w sprawie szczegółowych warunków i trybu przyznawania pomocy finansowej w ramach działania „Odnowa i rozwój wsi” objętego Programem Rozwoju Obszarów Wiejskich na lata 2007 – 2013 (Dz.U. z 2008r. Nr 38 poz. 220, Nr 156 poz. 974) **Rada Miejska w Koluszkach uchwala co następuje:**

§ 1. Traci moc uchwała Nr XX / 36 / 08 Rady Miejskiej w Koluszkach z dnia 28 kwietnia 2008r. w sprawie zatwierdzenia Planu Odnowy Miejscowości Gałków Duży na lata 2008 – 2015

§ 2. Zatwierdza się Plan Odnowy Miejscowości Gałków Duży, Gmina Koluszki na lata 2009 – 2016, stanowiący załącznik do niniejszej uchwały.

§ 3. Wykonanie uchwały powierza się Burmistrzowi Koluszek.

§ 4. Uchwała wchodzi w życie z dniem podjęcia.

Przewodniczący Rady Miejskiej
w Koluszkach

Sławomir Sokółowski

Załącznik
do Uchwały Nr XXXIII / 52 / 09
Rady Miejskiej w Koluszkach
z dnia 27 kwietnia 2009r.



PLAN ODNOWY MIEJSCOWOŚCI GAŁKÓW DUŻY, GMINA KOLUSZKI NA LATA 2009 - 2016



Koluszki – 2009



Spis treści

| | |
|---|----|
| I Założenia Planu Odnowy Miejscowości Gałków Duży..... | 3 |
| II Charakterystyka miejscowości..... | 4 |
| III Inwentaryzacja zasobów służących rozwojowi miejscowości..... | 10 |
| IV Ocena mocnych i słabych stron miejscowości, w której realizowana będzie operacja..... | 24 |
| V Opis planowanych zadań inwestycyjnych i przedsięwzięć aktywizujących społeczność lokalną..... | 26 |



I Założenia Planu Odnowy Miejscowości Gałków Duży.

Plan Odnowy Miejscowości Gałków Duży obejmuje główne kierunki rozwoju miejscowości. Działania określone w dokumencie służyć mają poprawie jakości życia na obszarach wiejskich poprzez zaspokajanie potrzeb społecznych i kulturalnych mieszkańców miejscowości oraz promocję obszarów wiejskich. Umożliwią one rozwój tożsamości społeczności wiejskiej, zachowanie dziedzictwa kulturowego i specyfiki obszarów wiejskich oraz wpłyną na wzrost atrakcyjności turystycznej i inwestycyjnej tych terenów.

Plan Odnowy Miejscowości Gałków Duży jest w swoich założeniach spójny z Planem Rozwoju Lokalnego Gminy Koluszki na lata 2004 – 2013. Został opracowany zgodnie z rozporządzeniem Ministra Rolnictwa i Rozwoju Wsi z dnia 14 lutego 2008r. w sprawie szczegółowych warunków i trybu przyznawania pomocy finansowej w ramach działania „Odnowa i rozwój wsi” objętego Programem Rozwoju Obszarów Wiejskich na lata 2007 – 2013 (Dz. U. Nr 38 poz. 220 z późn. zm.).

Planowane zadania określone w Planie Odnowy Miejscowości Gałków Duży są efektem zgłaszanych przez mieszkańców postulatów podczas zebrań wiejskich w ciągu ostatnich kilku lat. Ponadto w ostatnim okresie czasu odbyły się spotkania konsultacyjne, na których sprecyzowano najpilniejsze potrzeby i zakres działań, które przyczynią się do odnowy miejscowości.

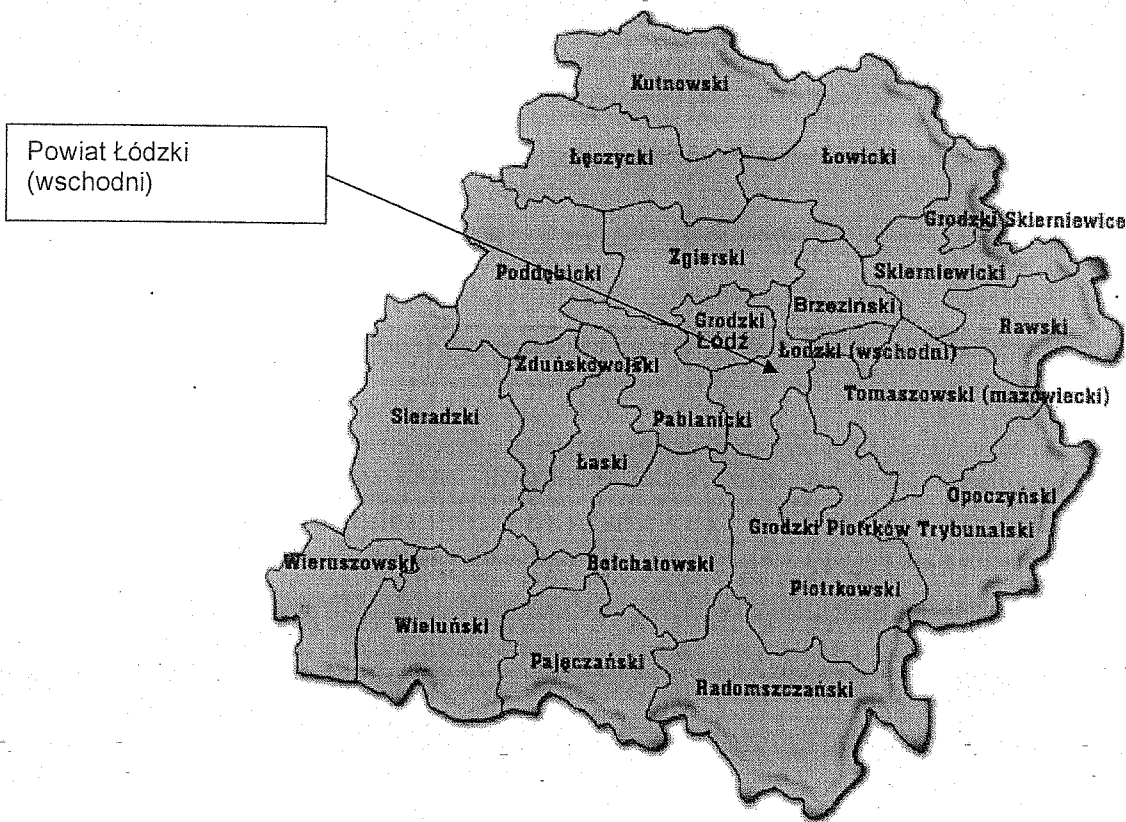
Dokument został przygotowany w Urzędzie Miejskim w Koluszkach we współpracy z mieszkańcami Gałkowa Dużego.



II Charakterystyka miejscowości.

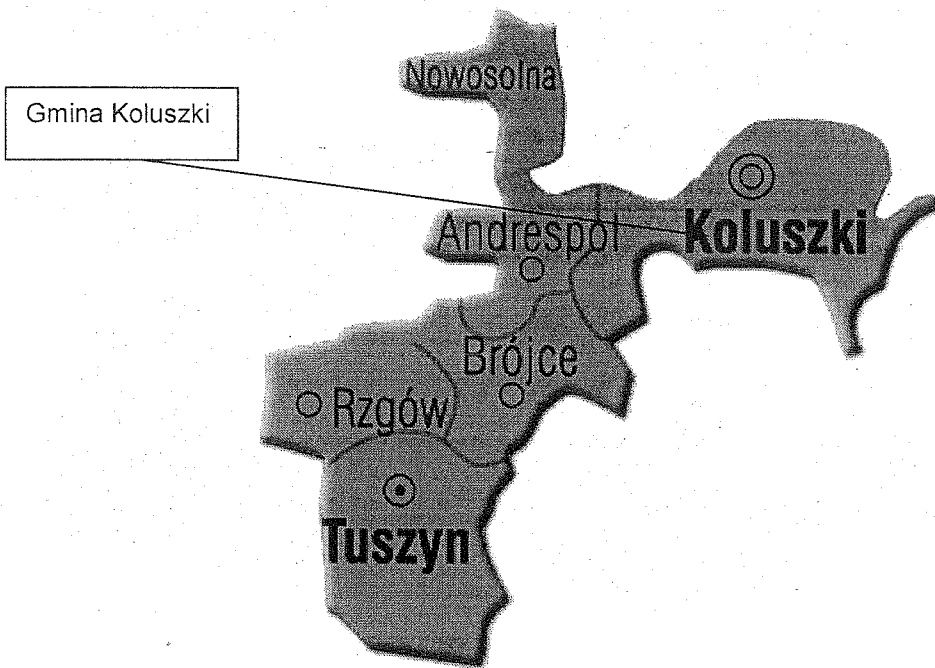
1. Położenie geograficzne.

Gałków Duży to miejscowość w gminie Koluszki, powiecie łódzkim wschodnim, województwie łódzkim. Tak jak i gmina Koluszki położony jest w centralnej części województwa łódzkiego i Polski.



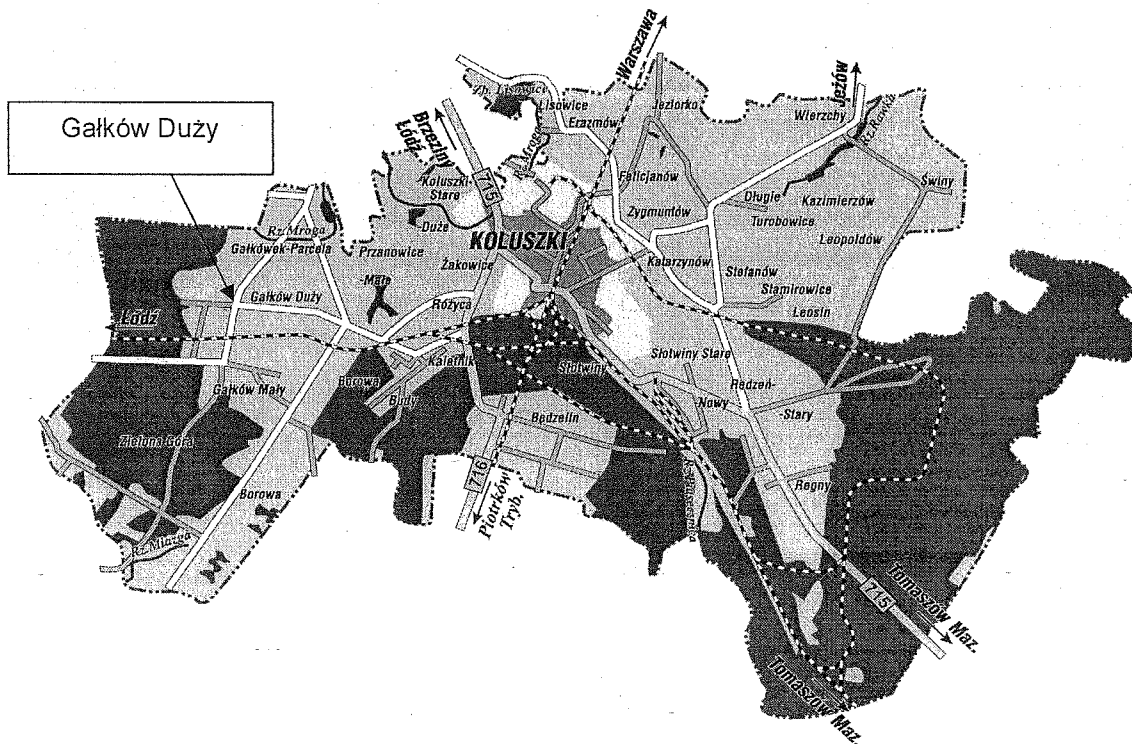
Mapa 1: Województwo łódzkie z zaznaczonym powiatem łódzkim wschodnim.

Miejscowość leży na skraju Mazowsza gdzie, łączą się łagodne równiny Nizu Środkowopolskiego z falistymi wyniesieniami Garbu Łódzkiego. Przez północną część sołectwa przepływa malowniczy, źródłowy odcinek rzeki Mrogi a znaczną część zachodniej części sołectwa obejmują tereny leśne.



Mapa 2: Położenie gminy Koluszki w powiecie łódzkim wschodnim.

Gałków Duży położony jest w zachodniej części gminy Koluszki w odległości ok. 6 km od miasta Koluszki i ok. 20 km od stolicy województwa łódzkiego Łodzi.



Mapa 3: Położenie Gałkowa Dużego w gminie Koluszki.



Gałków Duży jest miejscowością sołectką. Zamieszkuje ją 854 osoby. Ogólna powierzchnia sołectwa wynosi 923 ha.

2. Rys historyczny.

Historia Gałkowa Dużego jest bardzo bogata. Jego początki datuje się na XII wiek. Założona została wówczas osada nad rzeką Mrogą przy trakcie wiodącym z Wolborza do Włocławka. Pierwsza wzmianka o Gałkowie znajduje się w dokumencie wystawionym w Płocku w XIII w. Między rokiem 1232 a 1239 książę Konrad Mazowiecki dokonał aktu zamiany wsi z biskupem kujawskim Michałem. Biskup oddał księciu Będków za co w zamian otrzymał Gaucov (Gałków). Gałków lokowany był na prawie średzkim na tzw. surowym korzeniu. Stało się to w I połowie XIV w. Od momentu lokacji istniały dwie osady: mniejszy Gałkówek – nad rzeką Mrogą (dzisiejszy Gałkówek Parcela) i drugi kilkakrotnie większy, który był protoplastą obecnego Gałkowa Dużego.

W okresie Renesansu nastąpił rozkwit Gałkowa Dużego do czego głównie przyczynił się handel drewnem z pobliskich lasów. Zwiększyła się liczba ludności i ich bogactwo tak, że biskupi kujawscy założyli folwark produkujący zboże na ich własne potrzeby. Na początku XVII w. obok folwarku znajdowała się wieś składająca się z 9 osad kmiecych, 5 osad zagrodniczych, 2 karczm i młyna. Wieś XVII i XVIII; burzliwy w historii Polski, przyczynił się do znacznego zahamowania rozwoju miejscowości. Głównymi powodami były wojny oraz liczne epidemie ogarniające ludność.

Po ostatnim rozbiórze Polski dobra biskupów kujawskich przejęte zostały przez króla pruskiego. Na początku XIX w. w związku z wojnami napoleońskimi ziemie gałkowskie przeszły w ręce francuskie a w dobie Księstwa Warszawskiego stały się Dobrami Narodowymi. Kolejna zamiana właściciela nastąpiła po wojnach Napoleońskich. Tym razem z Dóbr



Narodowych w Gałkówku i Galkowie car Mikołaj utworzył w 1845r. majorat, który nadał Iwanowi Enochinowi.

Okres zrywów narodowowyzwoleńczych również zapisał się w historii Gałkowa. We wrześniu 1863r. doszło tu do potyczki pomiędzy oddziałem powstańców a oddziałem rosyjskim, w której zginęło kilku powstańców. Wydarzenie to upamiętnia pamiątkowy kamień z napisem.

Niebagatelne znaczenie dla rozwoju Gałkowa miała budowa kolei warszawsko – wiedeńskiej. Jej odnoga fabryczna łącząca pobliskie Koluszki z Łodzią podzieliła Gałków na dwie części: Gałków Duży i Gałków Mały. Korzystne połączenie z fabryczną Łodzią spowodowało znaczny napływ ludności do Gałkowa Dużego a co za tym idzie znaczny rozwój miejscowości. W tym okresie wybudowano m.in.: kościół pw. Św. Trójcy oraz założono Ochotniczą Straż Ogniową.

Okres I wojny światowej również trwale zapisał się w historii Gałkowa Dużego. Ziemie gałkowskie były bowiem areną zmagania wojsk rosyjskich i niemieckich. W listopadzie 1914r. w rejonie Łodzi odbyła się bowiem największa manewrowa bitwa I wojny światowej tzw. „Operacja Łódzka”, w której po obu stronach uczestniczyło ok. 700 000 żołnierzy. Jej częścią była bitwa „pod Brzezunami”, która miała miejsce na terenie Gałkowa. Pozostałością po niej są liczne, zapomniane cmentarze jak np. cmentarz w lesie gałkowskim, gdzie pochowanych jest 500 żołnierzy, czy cmentarz w pobliskiej Pustułce, gdzie spoczywa 3000 żołnierzy.

Lata międzywojenne po odzyskaniu niepodległości to okres szczególny z punktu widzenia działalności społeczno – kulturalnej mieszkańców Gałkowa Dużego. Szczególnie pręźnie rozwijają się organizacje społeczne. Należy tu wymienić przede wszystkim działalność Kółka Rolniczego, Teatru Dramatycznego, Związku Harcerstwa Polskiego, Koła Gospodyń Wiejskich, PCK oraz klubów sportowych. W okresie międzywojennym, w związku



z parcelacją majątku nastąpił też rozwój gospodarczy tych terenów. Powstały nowe miejscowości, nastąpił znaczny napływ ludności. Rozwój miejscowości zahamowany został przez wybuch II wojny światowej. Gałków Duży znajdował się bowiem w tzw. „Kraju Warty” a w niedalekiej odległości znajdowała się granica z Generalną Gubernią, do której wysiedleni zostali mieszkańcy. W okresie II wojny straty ludzkie wśród okolicznych mieszkańców szacuje się na ok. 50 osób.

Pierwsze lata po II wojnie światowej stoją pod znakiem rozwoju życia kulturalnego w Gałkówku. Działają takie organizacje jak teatr, świetlica, biblioteka, zespół ludowy, Uniwersytet ludowy. Gałków Duży jest również siedzibą władz gminnych. W wyniku reformy administracyjnej w 1975 r. Gałków przestaje być gminą. Od tej chwili wchodzi w skład Gminy Koluszki.

3. Przestrzenna struktura miejscowości.

Skrzyżowanie ul. Głównej i ul. Dzieci Polskich w obecnej chwili pełni funkcję centralnego punktu miejscowości i jest potocznie nazywane „rogatką”. W tym miejscu przecinają się drogi prowadzące w kierunku Łodzi, Brzezin i Koluszek.



Widok z ulicy Dzieci Polskich – w głębi tzw. „rogatka”.



W Gałkowie Dużym nie można wyznaczyć charakterystycznej dominanty przestrzennej w postaci np. kościoła usytuowanego na wzgórzu czy ruin zamku. Taką dominantą z uwagi na rozwój struktury przestrzennej miejscowości na przestrzeni wieków i układu zabudowy można uznać ul. Główną oraz ul. Dzieci Polskich z punktem centralnym na wspomnianym skrzyżowaniu dróg. Przy ul. Dzieci Polskich mieszczą się placówki oświatowe, poczta, OSP, największe przedsiębiorstwa, przy ul. Głównej na „rogatce” muzeum i biblioteka. Ulica Główna ma zabudowę tzw. „ulicówki”.



Ulica Główna w Gałkowie Dużym.

Gałków Duży jako miejscowość zaliczana jest jako walor dziedzictwa kulturowego materialnego. Gałków Duży posiada ruralistyczny układ zabudowy miejscowości jako tzw. wieś sznurowa. Jest wpisany do Gminnej Ewidencji Zabytków.

Wieś kiedyś należała do typu owalnicowego, jednak układ ten nie zachował się do czasów współczesnych. Obecnie Gałków Duży to ulicówka, ze zwartą zabudową po obydwu stronach drogi. Układ ten został zakłócony



poprzez nowo powstałe drogi przecinające ul. Główną w kierunku równoleżnikowym.

III Inwentaryzacja zasobów służących rozwojowi miejscowości.

1. Zasoby przyrodnicze.

Niemal połowę powierzchni sołectwa obejmują tereny leśne. Na ogólną powierzchnię sołectwa wynoszącą 923 ha 440 ha to lasy. Na szczególną uwagę zasługuje powołany zarządzeniem MLiPD z dnia 18.07.1958r. rezerwat Gałków. Obejmuje on 58,6 ha lasu jodłowo – bukowego, wykazującego cechy lasu pierwotnego. Położony jest po obu stronach leśnej drogi w leśnictwie Gałków prowadzącej z Leśniczówki Gałków do Gałkowa Dużego. W rezerwacie rosną okazy buka o wieku od 160 – do 200 lat, o obwodzie pnia sięgającym 4 metrów i wysokości dochodzącej do 25 metrów. W rezerwacie jest 5 pomników przyrody objętych ochroną.



Rezerwat Gałków.



Pomnik przyrody.

2. Walory dziedzictwa kulturowego.

Jak już wspomniano wyżej, Gałków Duży jako miejscowość zaliczana jest jako walor dziedzictwa kulturowego materialnego. Gałków Duży posiada ruralistyczny układ zabudowy miejscowości jako tzw. wieś sznurowa. Jest wpisany do Gminnej Ewidencji Zabytków.

Wśród obiektów sakralnych na uwagę zasługuje Zespół kościoła parafialnego pw. Św. Trójcy. Powstał on między 1873r. a 1879r. Kościół oraz plebania wpisane są do ewidencji zabytków Wojewódzkiego Konserwatora Zabytków.

Pierwotnie w miejscu obecnego kościoła stała drewniana świątynia, która w latach 1873–1879 zastała zastąpiona murowanym kościołem. Jest to budowla w uproszczonym stylu neoromańskim, jednonawowa. Wejście do świątyni prowadzi przez strzelistą wieżę. Ciekawostką jest fakt, że nad wejściem do



kościół wmurowany został pojemnik po bombie, która spadła obok kościoła w trakcie I wojny światowej, ale nie wybuchła. Później pojemnik został opróżniony z prochu i wmurowany w elewację. W środku kościół wyposażony stosunkowo skromnie. Na uwagę zasługują drewniany tryptyk, krzyż barokowy, monstrancja wieżyczkowa z XVIII w. oraz kielich mszalny z 1616 r. W kruchcie znajduje się kilka tablic z XIX i początku XX w. upamiętniających najbardziej znanych okolicznych mieszkańców. W najbliższym otoczeniu kościoła na uwagę zasługuje małe lapidarium z pozostałościami starego cmentarza przykościelnego w postaci pięciu fragmentów starych nagrobków. Obok kościoła znajduje się zabytkowa plebania z 1879 r. Jest to murowany, parterowy budynek z dwuspadzistym dachem.



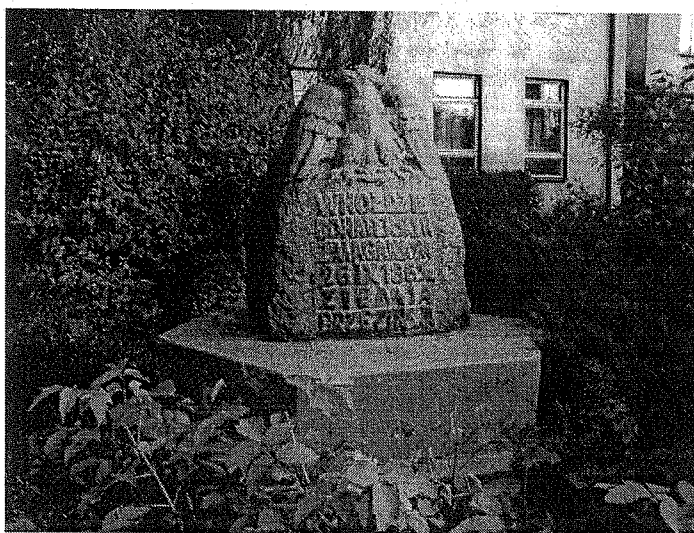
Kościół pw. Św. Trójcy.

Na północy wsi, ok. 200 m od szosy w kierunku Gałkowa Parceli położony jest cmentarz rzymsko – katolicki. Powstał on w połowie XIX w. Najstarsze nagrobki pochodzą z końca XIX i początku XX w.

W Gałkowie Dużym przy ul. Dzieci Polskich znajduje się pomnik poświęcony powstańcom z 1863r. Upamiętnia potyczkę - stoczoną pod Gałkowem między powstańcami a kozakami 25 września 1863 r. Pomnik



ustawiony został w 1938 r., w 75 rocznicę powstania. Pierwotnie gładz ustawiono przed budynkiem szkoły, w czasie wojny miał być zniszczony - zadanie powierzono Romualdowi Kosiorkowi, który przewrócił kamień, jednak tak aby, napis był niewidoczny. W ten sposób pomnik przetrwał wojnę, w latach 50 XX w. ustawiony został na obecnym miejscu. Obecnie zlokalizowany jest w centrum wsi, na posesji należącej do ośrodka zdrowia, umieszczony od strony ulicy. Wpisany jest do ewidencji Wojewódzkiego Konserwatora Zabytków.



Kamień upamiętniający powstańców z 1863r.

3. Infrastruktura społeczna.

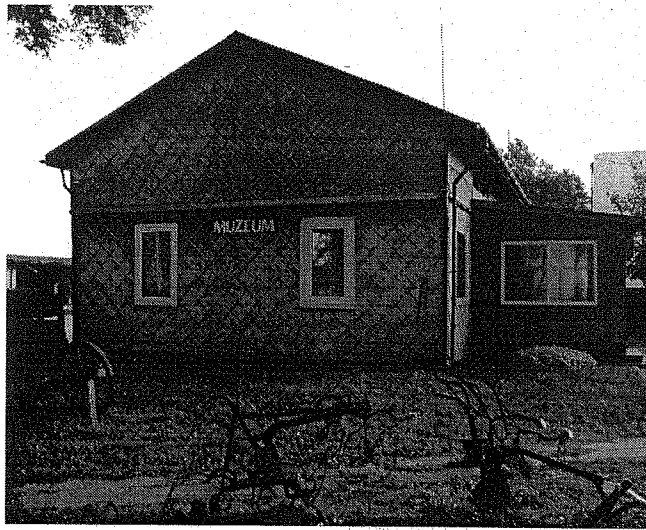
Muzeum im Leokadii Marciniak

Zostało otwarte 25 września 2003r. z inicjatywy grupy społeczników. Muzeum w Gałkowie Dużym działa przy bibliotece. Gromadzi eksponaty związane z historią Gałkowa i okolic, pochodzące z darów. Są to zarówno sprzęty gospodarstwa wiejskiego (eksponowane przed budynkiem), jak i gospodarstwa domowego. Ciekawostką jest zachowany tradycyjny strój ludowy, noszony przez jedną z mieszkanek Gałkowa. Ważną rolę w ekspozycji



odgrywają eksponaty związane z I wojną światową i bitwą, jaka rozegrała się w pobliżu Gałkowa 23–24 listopada 1914 r. między wojskami niemieckimi i rosyjskimi. Ogółem muzeum posiada ok. tysiąca eksponatów.

Patronką Muzeum jest Leokadia Marciniak, osoba bardzo zasłużona dla rozwoju Gałkowa w XX w., podejmująca wiele akcji, przede wszystkich oświatowych na rzecz lokalnej społeczności. Muzeum mieści się przy ul. Głównej. Z uwagi na stan techniczny wymaga ono pilnego remontu.



Budynek muzeum i biblioteki oraz ekspozycja muzealna.



Posiada mapy, fotografie, przedmioty codziennego użytku, maszyny rolnicze, stroje ludowe z okolic Gałkowa. Najstarsze eksponaty mają ponad 200 lat.

Wszystkie pochodzą od mieszkańców Gałkowa i są przekazane w darze dla Muzeum. W 2004r. w czasie Dni Gałkówka zorganizowano wystawę lamp ze szkła witrażowego- wykonanych przez gałkowską firmę Tiffany. W 2005 odbył się wernisaż malarski 4 miejscowych artystów (absolwentów ASP). Kolejna wystawa tym razem haftu – odbyła się w 2006r., a w 2007r. prezentowana była wystawa karykatur. Autorami wszystkich prac byli mieszkańcy Gałkowa. Muzeum wydało 2 książki: „Gałkówek- dobra biskupie” Andrzeja Łuczaka i „Walki w okolicach Gałkowa 23-24 listopada 1914r.” Dominika Trojaka. W 2007r. Muzeum we współpracy z Festiwałem Dialogu Czterech Kultur zorganizował wystawę pt. ” Ziemia łódzka w ogniu 1914”, którą obejrzało, przez 3 tygodnie blisko tysiąc zwiedzających. Od 2005r. Muzeum prawnie podlega Ochotniczej Straży Pożarnej w Gałkowie. Jest prowadzone przez mgr inż. Małgorzatę Pakuła, mgr inż. Andrzeja Potańskiego i dr inż. Andrzeja Łuczaka. Co roku odwiedzane jest przez setki gości i mieszkańców Gałkowa.

Biblioteka.

Utworzona została w 1949r. Jej pierwszą bibliotekarką była Leokadia Marciniak. Do roku 1954 pełniła funkcję Biblioteki Gminnej, a później – do roku 1973 Biblioteki Gromadzkiej. W latach 1963-1992 pracowała w niej Irena Naporska. Biblioteka organizowała spotkania z wybitnymi pisarzami i naukowcami, na które przychodziło wielu czytelników.

W latach 1992-1996 bibliotekarką była Marlena Żukower. Od 1996 r. pracuje w niej mgr inż. Małgorzata Pakuła. W 1999r. przeprowadzono remont



w pomieszczeniach biblioteki: wymieniono instalację elektryczną i pokrycie dachowe, pomalowano ściany, doprowadzono wodę i założono łazienkę. Powierzchnia placówki powiększyła się o prawie 40 m². i wynosi obecnie 85 m². Jednakże stan techniczny obiektu wymaga niezbędnego remontu.

Konieczne jest wykonanie:

- termomodernizacji istniejącego budynku,
- wymiany instalacji wewnętrznych w budynku,
- prac wykończeniowych wewnętrznych polegających na wymianie podłóg, stolarki okiennej i drzwiowej oraz wykonaniu tynków wewnętrznych,
- zaprojektowania i wykonania instalacji centralnego ogrzewania oraz przyłącza ciepłego.

Liczba czytelników biblioteki wynosi blisko 500 osób. W 2005r. biblioteka wzbogaciła się o jeden komputer, a w 2006 r. podłączono ją do Internetu i zakupiono drugi komputer. W 2007r. biblioteka otrzymała od OSP Gałków kolejny komputer wraz z urządzeniem wielofunkcyjnym, który służy czytelnikom. Biblioteka prenumeruje 10 czasopism. Liczba woluminów wynosi 17 tys.

4. Infrastruktura techniczna.

Przez Gałków Duży przebiega droga powiatowa o nawierzchni asfaltowej. Gałków Duży jest skrzyżowaniem dróg w kierunku Łodzi, Koluszek i Brzezin. Część dróg ma nawierzchnię gruntową. Dotyczy to głównie dróg wewnętrznych i dojazdowych.

Miejscowość jest zwodociągowana. Gałków Duży ma własne ujęcie wody. Natomiast problemem jest brak kanalizacji sanitarnej i deszczowej. Nieczystości bytowe gromadzone są w bezodpływowych odbiornikach, często



nieszczelnych, będących źródłem zanieczyszczeń wód gruntowych. Stąd konieczność budowy kanalizacji sanitarnej i deszczowej dla miejscowości jak i oczyszczalni ścieków dla tych i sąsiednich terenów.

Gospodarka odpadami odbywa się poprzez odbiór odpadów komunalnych przez wyspecjalizowane firmy na zasadzie umów zawieranych pomiędzy mieszkańcami a firmą wywozową.

Siec telefoniczna jest przeprowadzona przez całą miejscowość. Działają również wszyscy operatorzy telefonii komórkowej.

Miejscowość jest zelektryfikowana. Zaopatrzenie w ciepło gospodarstw domowych odbywa się z lokalnych źródeł c.o.

5. Otoczenie gospodarcze.

Gałków Duży mimo stosunkowo dużej ilości gospodarstw rolnych nie jest już miejscowością typowo rolniczą. W Gałkowie Dużym występuje 124 gospodarstw rolnych o powierzchni powyżej 1 ha. Na ogólną powierzchnię gruntów rolnych wynoszącą 923 ha 391,4 ha to grunty orne, 11,7 ha łąki i pastwiska, 440 ha to lasy a 79,9 ha stanowią nieużytki. Na niską opłacalność działalności rolniczej wpływ ma m.in. klasa bonitacji gleb. Klasa III b stanowi 3 ha, IV a - 148,1 ha, IV b - 95,4 ha, V – 135,9 ha i VI – 9 ha.

Głównym źródłem dochodów ludności jest praca najemna oraz prowadzona przez mieszkańców działalność gospodarcza zarówno produkcyjna jak i usługowa. Wg stanu na 01 czerwca 2007r. w ewidencji działalności gospodarczej prowadzonej przez Burmistrza Miasta Koluszki zarejestrowanych było 69 przedsiębiorców z Gałkowa Dużego. Największymi zakładami produkcyjnymi w Gałkowie Dużym są firmy:

- STAN-DAR – Produkcja konfekcji męskiej i chłopięcej,
- P.P.H.U. „ACER” – Produkcja czapek.



6. Kapitał społeczny i ludzki.

Gałków Duży jest miejscowością sołecką. Zamieszkuje ją 854 osoby, co stanowi 3,69 % ogółu mieszkańców gminy Koluszki. Zdecydowana większość mieszkańców to ludzie urodzeni w tej miejscowości, silnie związani emocjonalnie z miejscowością oraz regionem.

Tab. 1 Struktura wiekowa ludności.

| PRZEDZIAŁ WIEKOWY | ILOŚĆ OSÓB | UDZIAŁ % |
|-------------------|------------|------------|
| 0 – 18 LAT | 157 | 18,38 |
| 19 – 65 LAT | 577 | 67,57 |
| POWYŻEJ 65 LAT | 120 | 14,05 |
| RAZEM | 854 | 100 |

Z danych przedstawionych w tabeli wynika, że Gałków Duży ma dość korzystną strukturę demograficzną. Stosunkowo duży odsetek dzieci i młodzieży świadczy o tym, że w najbliższym czasie potencjał ludzki będzie sprzyjał rozwojowi i zwiększeniu ilości osób w wieku produkcyjnym. W obliczu „starzejącego” się społeczeństwa daje to szansę na aktywny rozwój miejscowości. Korzystna jest również sytuacja demograficzna z punktu widzenia osób w wieku produkcyjnym, którzy stanowią ponad połowę ogółu ludności.

Mimo korzystnej struktury wiekowej stopa bezrobocia jest ciągle wysoka. Wg danych Powiatowego Urzędu Pracy Łódź Wschód stopa bezrobocia dla powiatu łódzkiego wschodniego na dzień 31.12.2007r. wynosiła 12,4 % i jest wyższa od średniej w województwie łódzkim, która wynosi 11,5 %.

Atutem Gałkowa Dużego jest baza oświatowa. Znajduje się tu Zespół Szkół w Gałkowie Dużym, który obejmuje szkołę podstawową i gimnazjum



oraz Przedszkole w Gałkowie Dużym. Do Zespołu Szkół w Gałkowie Dużym uczęszcza 343 uczniów z czego 158 to uczniowie gimnazjum a 185 to uczniowie szkoły podstawowej. Uczniowie uczęszczają do Zespołu Szkół w Gałkowie Dużym również z okolicznych miejscowości.



Zespół Szkół w Gałkowie Dużym.

Ochotnicza Straż Pożarna.

OSP została założona w 1911r. i działa nieprzerwanie do dnia dzisiejszego. W roku 1934 wybudowano nową strażnicę wraz z salą widowiskową. Po wojnie, w 1949r. zakupiono samochód i zainstalowano syrenę elektryczną. W 1950r. wybudowano wspinalnię. W 1951r. zakupiono motopompę Leopolia M 800, w 1958r. - autocysterne, a w 1959r.- samochód Ford Kanada. Następne samochody to : Star 20-beczkwóz i Star 26P. W 1985r. zakupiono nowy samochód pożarniczy na podwoziu Stara 200



W latach 1997-98 przeprowadzono remont sali OSP, wymianę podłóg założono centralne ogrzewanie.

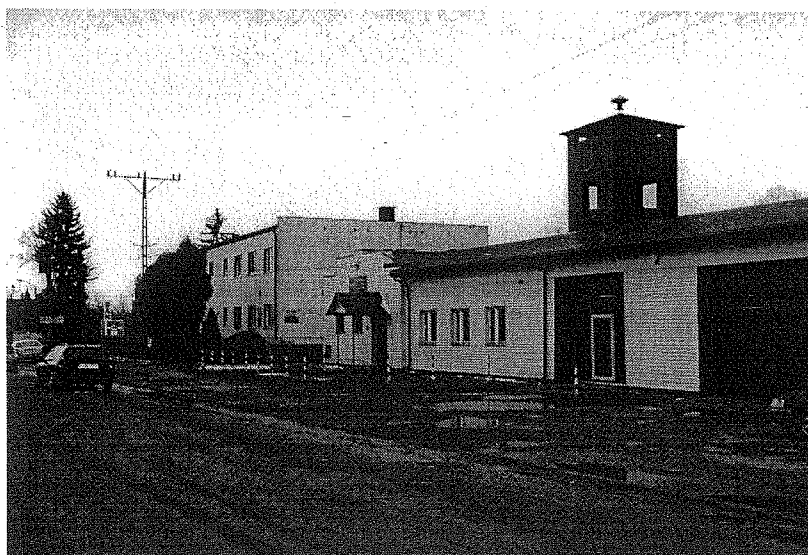
Od 1997r. Straż aktywnie uczestniczy w organizacji Dni Gałkówka, które odbywają się na terenie strażnicy. W 1998r. na cmentarzu w Gałkowie stanął pomnik upamiętniający strażaków z Gałkowa, Borowej i Gałkowa Kolonii.

W 2000r. reaktywowano działalność Młodzieżowej Drużyny Pożarniczej. W 2002r. jednostkę włączono do Krajowego Systemu Gaśniczego, co umożliwiło zakup nowego sprzętu: pompy pływającej Niagara, piły do cięcia betonu i stali-Stihl, pił do cięcia drewna – Stihl i Husqvarna, agregatu prądotwórczego.

W 2004r. ogrodzono teren strażnicy płotem betonowym. W latach 2003-2006 przeprowadzono kapitalny remont dachu strażnicy

W 2005 r. OSP objęła patronatem działalność Muzeum im. L. Marciniak w Gałkowie. W 2006r. w OSP Gałków jest 32 druhow , 12 członków MDP . Straż posiada 2 samochody gaśnicze.

Prezesem jest Piotr Pakuła, naczelnikiem- Sławomir Głazewski, a zastępcą naczelnika-Mariusz Grzegorek.



Budynek strażnicy OSP w Gałkowie Dużym.



Ludowy Klub Sportowy „Gałkówek”.

Rozpoczął pracę po wojnie jako Ludowy Zespół Sportowy już w 1946r. Powołano wtedy do życia sekcje: piłki nożnej, podnoszenia ciężarów, piłki siatkowej, tenisa stołowego, szachów, warcabów i lekkiej atletyki. Baza sportowa klubu to boisko do piłki nożnej wraz z piętrowym budynkiem, w którym mieszczą się szatnie i natryski. W roku 1978 klub wybudował także pawilon sportowy (siłownia), który powstał obok szkoły i służył obu tym placówkom aż do roku 2003, kiedy to został rozebrany.

Najaktywniejszymi działaczami LKS-u są: Feliks Bińkowski, Włodzimierz Majek, Janusz Jóźwik. Obecnie w klubie działają sekcje: piłki nożnej i podnoszenia ciężarów.

Koło Emerytów, Rencistów i Inwalidów

Istnieje co najmniej 50 lat. Jest chyba jedynym w kraju kołem znajdującym się w miejscowości nie będącej siedzibą gminy. Prezesami tego koła byli: Stanisław Mikuła, Władysław Pater, Jan Nyk, Zygmunt Jaworski, a obecnie Zofia Jaworska.

Koło liczy 58 członków. W 2005r. zorganizowało 4 wycieczki. Spotkania odbywają się 2 razy w miesiącu w budynku biblioteki, w pokoju, który emeryci dzielą z kombatantami.

Związek Kombatantów RP i Byłych Więźniów Politycznych

Istnieje w Gałkowie Dużym od 1968r. Jest to placówka samodzielna, podlegająca pod Okręgowy Związek Kombatantów RP w Piotrkowie



Trybunalskim. W latach 70 i 80 liczyła ponad 150 członków. Obecnie jest ich ponad 40. Jej prezesami byli:

Jan Tryzna, Marian Kotkowski, Tadeusz Piasecki, a obecnie- Tadeusz Tomaszewski. Kombatanci spotykają się raz w miesiącu w budynku biblioteki.

Forum Gałkowskie

Jest to stowarzyszenie społeczne, które zgromadziło liczną grupę działaczy chcących zrobić coś pożytecznego dla miejscowości. Od 10 lat organizuje Dni Gałkówka, które przyciągają do wsi tłumy gości na : Biesiadę Pod Lipami, kiermasze, konkursy (np. rzut skarpetą, toczenie beczki z piwem), pokazy motocykli, dyskoteki, występy zespołów muzycznych, turnieje piłkarskie i pokazy ogni sztucznych. Wszystkie prace podczas tej 2-dniowej imprezy są wykonywane społecznie. Zyski przez 6 lat przeznaczano na budowę sali gimnastycznej, a obecnie na remonty w muzeum, bibliotece, straży i szkole. W 2004r. Forum oficjalnie przestało istnieć, ale nadal organizuje Dni Gałkówka.

Kółko Rolnicze

Zostało założone w latach 30 XX w. i działa nieprzerwanie do dnia dzisiejszego . Największy rozwój Kółka nastąpił w latach 70. Posiadało ono wtedy swoją bazę , wiele maszyn i zatrudniało kilkanaście osób. Obecnie działa na mniejszą skalę, wykonując usługi dla ludności, zwłaszcza w czasie żniw (posiada kombajn).



Gałkowski Zespół Ludowy.

Gałkowski Zespół Ludowy został założony w 1949r. i działał do 1973r. Kierownikiem zespołu była Leokadia Marciniak. Przez zespół przewinęło się blisko 100 osób, które tworzyły chór, orkiestrę i grupę taneczną. Zespół występował na scenach całej Polski towarzysząc audycji radiowej „Wesoły Autobus” w latach 1958-1965.

O jego występach pisała prasa ogólnopolska. W swoim repertuarze posiadał wiele piosenek związanych tematycznie z okolicami Gałkowa, które prezentował podczas każdego występu. Siedzibą zespołu była świetlica w Gałkowie Dużym, a później sala OSP.

Teatr Dramatyczny.

Teatr dramatyczny zaczął działać w Gałkowie Dużym tuż po I Wojnie św., ale najwięcej sztuk wystawił w okresie międzywojennym. Po II Wojnie św. wznowił swoją działalność w 1949r. Na deskach sali widowiskowej OSP pokazywano między innymi: „Śluby panińskie”- A. Fredry, „Zbiegów ”- Auderskiej, przygotowano „Wieczór Mickiewiczowski”, czy „Pana Jowialskiego” A. Fredry. Zespół występował na terenie woj. Łódzkiego, a także w Warszawie- z okazji Roku Mickiewiczowskiego.

Koło Gospodyń Wiejskich „Gałkowiarki”.

Koło Gospodyń Wiejskich w Gałkowie Dużym zostało założone w 1935r. i liczyło 18 członkiń. Z roku na rok organizacja rozrastała się, aż w latach 70 XXw. osiągnęła 100 osób.



W 1985r. koło zawiesiło swoją działalność. Wznowiło ją w 2007r., z 40 członkiniami, które skupiają się w sekcjach:

- turystycznej,
- kulinarnej
- rękodzieła artystycznego
- sportowej
- wokalne

Koło Gospodyń Wiejskich "Gałkowiarki" ma za zadanie aktywizować kobiety z miejscowości, a także chronić tradycje i zwyczaje wsi przed zapomnieniem, co udaje się zrobić we współpracy z Muzeum im. Leokadii Marciniak w Gałkowie Dużym.

IV Ocena mocnych i słabych stron miejscowości, w której realizowana będzie operacja.

Aby określić główne kierunki rozwoju Gałkowa Dużego konieczne jest zdiagnozowanie silnych i słabych miejscowości oraz określenie szans i zagrożeń dla jego rozwoju. Najbardziej adekwatnym narzędziem dla przeprowadzenia takiej diagnozy jest analiza SWOT. Przyjęta metoda pozwala na zebranie i uszeregowanie informacji o potencjale rozwojowym miejscowości oraz niebezpieczeństwach wynikających ze stanu obecnego. Analiza ta pozwala uświadomić sobie pojawiające się szanse zewnętrzne oraz zagrożenia, które w znaczący sposób mogą oddziaływać na sytuację społeczno-ekonomiczną miejscowości i regionu.



W celu analizy społeczności lokalnej zastosowano analizę SWOT:

S - Strengths – Siły

W – Weaknesses – Słabości,

O – Opportunities – Szanse,

T – Threats – Zagrożenia

Tabela 2 Analiza SWOT dla miejscowości Gałków Duży.

| | |
|--|---|
| <p><u>Mocne strony (siły)</u></p> <ul style="list-style-type: none"> ➤ Silnie zintegrowane społeczeństwo, aktywne i zaangażowane w życie miejscowości, ➤ Działalność Muzeum w Gałkowie Dużym, Biblioteki, OSP, Koła Gospodyń Wiejskich „Gałkowiarki”, LKS Gałkówek, ➤ Baza oświatowa i sportowa, ➤ Dobre położenie geograficzne w centrum Polski z dogodnym połączeniem kolejowym i drogowym, ➤ Sąsiedztwo aglomeracji łódzkiej, ➤ Czyste środowisko naturalne, ➤ Wysoki stopień zalesienia sprzyjający rozwojowi turystyki weekendowej np. rowerowej i pieszej ➤ Rezerwat przyrody „Gałków” i pomniki przyrody na terenie miejscowości, ➤ Relatywnie dobrze rozwinięta infrastruktura drogowa, wodociągowa i telekomunikacyjna, ➤ Wysoki stopień ludności aktywnej zawodowej, ➤ Wysoki poziom przedsiębiorczości wśród mieszkańców. | <p><u>Słabe strony (słabości)</u></p> <ul style="list-style-type: none"> ➤ Niewystarczający poziom środków finansowych na rozwój i zachowanie dziedzictwa kulturowego w miejscowości w budżecie gminy, ➤ Zły stan techniczny istniejącej bazy lokalowej przeznaczonej na działalność kulturalną i sportową w miejscowości, ➤ Zły stan techniczny dróg i chodników dla pieszych, ➤ Brak planu zagospodarowania przestrzennego dla miejscowości, ➤ Wysoki koszt inwestycji infrastrukturalnych, ➤ Niska dochodowość pracy w rolnictwie, ➤ Brak infrastruktury kanalizacyjnej w miejscowości, ➤ Niski poziom świadomości mieszkańców w zakresie edukacji ekologicznej, ➤ Przestarzała sieć wodociągowa, ➤ Brak selektywnej zbiórki odpadów, ➤ Brak ścieżek rowerowych i infrastruktury turystycznej, ➤ Niedostateczny dostęp do Internetu wśród mieszkańców |
| <p><u>Szanse</u></p> <ul style="list-style-type: none"> ➤ Duże zaangażowanie mieszkańców w | <p><u>Zagrożenia</u></p> <ul style="list-style-type: none"> ➤ Niedofinansowanie ze środków unijnych |



| | |
|--|---|
| <p>sprawy rozwoju miejscowości,</p> <ul style="list-style-type: none">➤ Silna potrzeba rozwoju i zachowania dziedzictwa kulturowego,➤ Istniejąca na terenie miejscowości infrastruktura kulturalna i sportowa,➤ Wsparcie ze strony władz gminnych działań mających na celu rozwój miejscowości,➤ Środki pomocowe Unii Europejskiej (w tym PROW) na odnowę i rozwój wsi,➤ Możliwość rozwoju turystyki i agroturystyki,➤ Walory środowiska naturalnego,➤ Rozwój przedsiębiorczości i aktywności społecznej,➤ Sprzyjająca polityka regionalna w ramach PROW dla rozwoju obszarów wiejskich. | <p>projektów z zakresu inwestycji infrastrukturalnych w dziedzinie kultury i zachowania dziedzictwa narodowego,</p> <ul style="list-style-type: none">➤ Niewystarczająca ilość środków pomocowych w stosunku do zapotrzebowania,➤ Słaba kondycja finansowa samorządów,➤ Przeznaczanie środków pomocowych na inwestycje regionalne lub ponadregionalne do dużych ośrodków z pomijaniem ośrodków lokalnych,➤ Niewykorzystanie potencjału społecznego na rzecz rozwoju miejscowości z uwagi na stan infrastruktury kulturalnej,➤ Malejący przyrost naturalny➤ Migracja ludzi młodych do ośrodków miejskich,➤ Rozwój patologii wśród młodzieży. |
|--|---|

V Opis planowanych zadań inwestycyjnych i przedsięwzięć aktywizujących społeczność lokalną.

Planowane zadania inwestycyjne i przedsięwzięcia aktywizujące społeczność lokalną określone w Planie Odnowy Miejscowości Gałków Duży są efektem zgłaszanych przez mieszkańców postulatów podczas zebrań wiejskich w ciągu ostatnich kilku lat. Ponadto w ostatnim okresie czasu odbyły się konsultacje z mieszkańcami oraz sołtysem, na których sprecyzowano najpilniejsze potrzeby i zakres działań, które przyczynią się do odnowy miejscowości.

Głównym celem jest jako przyświeca mieszkańcom jej **rozwój miejscowości i jej mieszkańców poprzez wykorzystanie zasobów przyrodniczych, dziedzictwa kulturowego, atrakcyjnego położenia geograficznego oraz potencjału społecznego i kulturalnego, który występuje w Gałkowie Dużym.**



Cel ten można sprowadzić do następujących priorytetów, których realizacja przyczyni się do osiągnięcia głównego celu:

- Zachowanie i rozwój wartości kulturowych i przyrodniczych miejscowości,
- Rozbudowa infrastruktury technicznej służącej wzmocnieniu lokalnych możliwości inwestycyjnych i komunikacyjnych,
- Poprawa jakości środowiska naturalnego,
- Poprawa warunków życia w miejscowości poprzez inwestycje w infrastrukturę społeczno - oświatową.
- Aktywizacja społeczną mieszkańców Gałkowa Dużego,

Spośród najważniejszych zadań służących odnowie miejscowości należy wymienić remont biblioteki i muzeum w Gałkowie Dużym. W ramach tego zadania zostanie wykonana:

- termomodernizacja istniejącego budynku,
- wymiana instalacji wewnętrznych w budynku,
- wykonanie prac wykończeniowych wewnętrznych polegających na wymianie podłóg, stolarki okiennej i drzwiowej oraz wykonaniu tynków wewnętrznych,
- wykonanie instalacji centralnego ogrzewania oraz przyłącza ciepłego.

Tabela 3 Wykaz planowanych zadań inwestycyjnych.

| Lp. | Nazwa zadania | Cel/Priorytet | Przeznaczenie | Harmonogram realizacji | Szacunkowy koszt zadania w zł | Źródło finansowania |
|-----|---|---|--|------------------------|-------------------------------|---------------------|
| 1. | Opracowanie dokumentacji technicznej oraz remont budynku biblioteki i muzeum w Gałkowie Dużym | Zachowanie i rozwój wartości kulturowych miejscowości | -Promocja działalności w zakresie pielęgnowania tradycji, kultury, czytelnictwa i folkloru lokalnego -Organizacja imprez np. wystaw kulturalnych dla mieszkańców i zwiedzających - Wspieranie imprez i działań o charakterze kulturalnym oraz folklorystycznym | 2008-2010 | 591 904 | Gmina Koluszki |
| 2. | Budowa sieci | Rozbudowa | - Poprawa warunków | 2008-2009 | 150 000 | Gmina Koluszki |

| | | | | | | |
|----|--|---|--|-------------|-----------|----------------|
| | wodociągowej w ulicy Armii Ludowej we wsi Gałków Duży | infrastruktury technicznej służącej wzmocnieniu lokalnych możliwości inwestycyjnych i komunikacyjnych | życia mieszkańców w zakresie dostępu do podstawowej infrastruktury technicznej | | | |
| 3. | Przebudowa ulic: Przyrodniczej, Czatołińskiej i Armii Ludowej w Gałkowie Dużym | Rozbudowa infrastruktury technicznej służącej wzmocnieniu lokalnych możliwości inwestycyjnych i komunikacyjnych | - Poprawa stanu technicznego nawierzchni dróg lokalnych - Poprawa warunków życia i bezpieczeństwa mieszkańców | 2010 - 2016 | 1 288 000 | Gmina Koluszki |
| 4. | Opracowanie koncepcji na budowę kanalizacji | Poprawa jakości środowiska | -Poprawa stanu środowiska | 2008 - 2009 | 487 840 | Gmina Koluszki |



| | sanitarnej dla wsi Gałków Duży oraz opracowanie projektu technicznego na realizację I etapu obejmującego budowę oczyszczalni ścieków, sieci wodociągowej i sieci kanalizacji sanitarnej we wsi Borowa i Gałków Mały. | naturalnego | naturalnego | 2009 - 2010 | 264 300 | Gmina Koluszki |
|----|--|---|---|-------------|---------|---|
| 5. | Przebudowa i zmiana sposobu użytkowania Zespołu Szkół w Gałkowie Dużym przy ulicy Dzieci Polskich. | Poprawa warunków życia w miejscowości poprzez inwestycje w infrastrukturę społeczno - oświatową | Poprawa warunków nauczania dla dzieci i młodzieży | 2008 - 2010 | 550 000 | Gmina Koluszki/ Starostwo Powiatowe Łódź Wschód |
| 6. | Budowa chodnika dla pieszych wraz z odwodnieniem przy ulicy | Rozbudowa infrastruktury technicznej | - Poprawa stanu technicznego nawierzchni dróg | | | |



Plan Odnowy Miejscowości Galków Duży, Gmina Koluszki na lata 2009-2016

| | Dzieci Polskich na odcinku od ulicy Głównej do cmentarza parafialnego. | slużące wzmocnieniu lokalnych możliwości inwestycyjnych i komunikacyjnych | lokalnych - Poprawa warunków życia i bezpieczeństwa mieszkańców | 2009 - 2010 | 1 500 000 | Gmina Koluszki / NPPDL / Starostwo Powiatowe Łódź Wschód |
|----|---|--|---|-------------|-----------|---|
| 7. | Remont drogi powiatowej nr 2911 E na odcinku Justynów – Galków Parcela o długości 6,4 km | Rozbudowa infrastruktury technicznej slużące wzmocnieniu lokalnych możliwości inwestycyjnych i komunikacyjnych | - Poprawa stanu technicznego nawierzchni dróg lokalnych - Poprawa warunków życia i bezpieczeństwa mieszkańców | | | |

Przewodniczący Zespołu Wysego
Sąteczni Galków Duży
dn. 25. 04. 2008.
Piotr Paluszka

Przewodniczący Rady Miejskiej
w Koluszkach
Sławomir Sobolewski

