

PRZEDSIĘBIORSTWO PROJEKTOWO-WYKONAWCZE

"NIWELLA" s.c.

97-400 Bełchatów
ul. Kalinowa 35
tel. 601 966 848
fax. 044 633-46-05

INWESTOR:

GMINA KOLUSZKI
UL. 11 LISTOPADA 65
95-040 KOLUSZKI

STAROSTA ŁÓDZKI WSCHODNI
zatwierdza/opinieje czesnowa
organizacje ruchu drogowego
nr drogi 2914E/ul. Sosnowe
kilometraż 10201 + 800 km
miejscowosc Kaletnik
nr ewid. proj. 59.12.014
uwagi: w zakresie wykonania
z ob. pow. w 2914E-ul. Sosnowe
data 03-04-2014
Z up. STAROSTY

inż. Zbigniew Burzyński
Naczelnik Wydziału Rozwoju Gospodarczego,
Rolnictwa i Ochrony Środowiska

PROJEKT CZASOWEJ ORGANIZACJI RUCHU

NAZWA OPRACOWANIA:

PROJEKT CZASOWEJ ORGANIZACJI RUCHU DLA BUDOWY
SIECI KABLOWEJ ELEKTROENERGETYCZNEJ OŚWIETLENIA
ULICZNEGO NA DZ. NR EWID.: 23/11 I 237 OBREB KALETNIK
GMINA KOLUSZKI - ULICA SOSNOWA

PROJEKTANT	mgr inż. WISŁAW PAŹGIER
IMIĘ I NAZWISKO	uprawnienia do projektowania i kierowania robotami budowlanymi bez ograniczeń
mgr inż. Wiesław Paźgier	w specjalności konstrukcyjno-inżynierskiej w zakresie budownictwa drogowego
mgr inż. Andrzej Paźgier	Nr ewid. 2419 V.03.00(38)39

CZERWIEC 2014 r.



L.dz. Rd-5321/ 48 /14

UZGODNIENIE Nr 48/ 2014

Przedstawiony projekt organizacji ruchu ~~drogowej~~ / na czas prowadzenia robót w pasie drogowym* na drodze ~~powiatowej~~ / gminnej * w m. Kaletnik, gm. Koluszki.

Projekt dotyczy *czasowej zmiany organizacji ruchu oraz zabezpieczenia miejsca robót na czas budowy sieci kablowej elektroenergetycznej oświetlenia ulicznego w pasie drogowym ul. Sosnowej w Kaletniku.*

Opiniuję:

bez uwag / ~~z uwagami~~*:

.....

.....

.....

.....

.....

.....

.....

.....

.....

.....

.....

Uwagi dla wykonawcy:

Jednostka wprowadzająca organizację ruchu zawiadamia organ zarządzający ruchem, zarząd drogi oraz Komendanta Powiatowego Policji pow. łódzkiego wschodniego o terminie jej wprowadzenia, co najmniej na 7 dni przed dniem wprowadzenia organizacji ruchu – powołując się na Nr niniejszego uzgodnienia (§ 12 ust. 1 Rozporządzenia Ministra Infrastruktury z dnia 23 września 2003 roku).

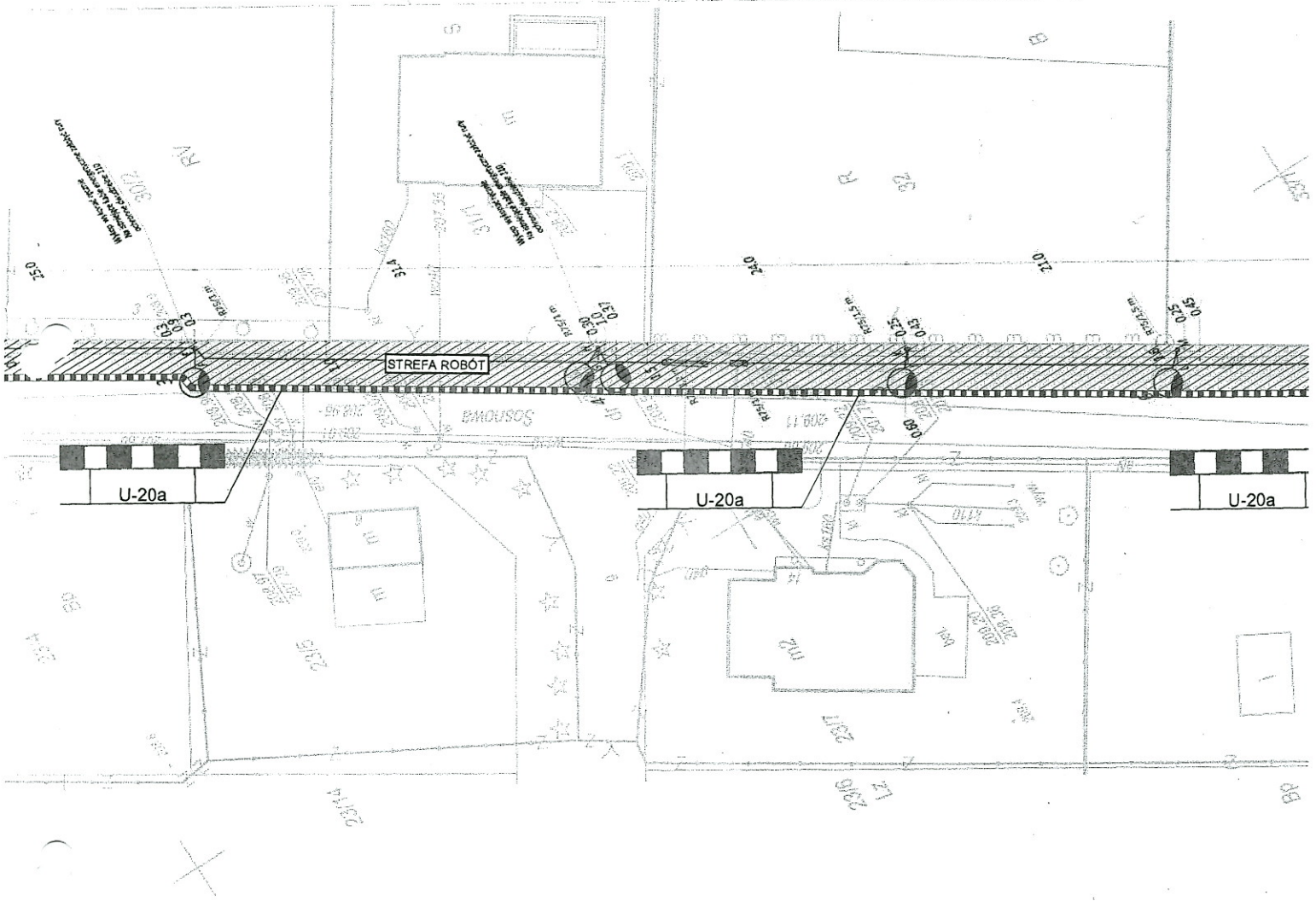
KOMENDANT POWIATOWY POLICJI
powiatu łódzkiego wschodniego
z up. Naczelnik Wydziału Ruchu Drogowego
KPP powiatu łódzkiego wschodniego

[Signature]
asp. szt. Dariusz Jędrasik

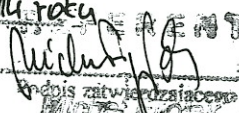
* - niepotrzebne skreślić

mgr inż. WIESŁAW PAŹGIER
uprawnienia budowlane do projektowania
i kierowania robotami budowlanymi
bez ograniczeń
w specjalności konstrukcyjno-inżynierskiej
w zakresie budownictwa drogowego
Nr ewid. UAN V.8388(38)89

Całkowita długość projektowanej linii kablowej około 285 [m]

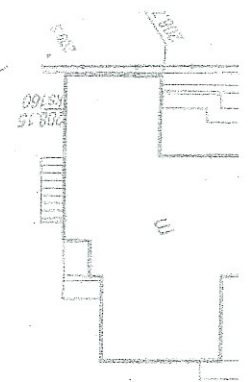


Urząd Miejski w Koluszkach
 Wydział Inwestycji i Rozwoju Gospodarczego
 Biuro Gospodarki Komunalnej
 Opiniuję projekt organizacji ruchu na czas trwania robót
 w pasie drogowym drogi konkretnej
 nr ul. Sosnowej
 w Kalatniku
 bez uwag / z następującymi uwagami.

Koluszki dn. 23.06.2014 roku

 podpis zarządcy drogi

PAŹGIER
 projektowania
 inżynierskiej
 (35)89

mgr inż. WIEŚLAW PAŹGIER
 uprawnienia budowlane do projektowania
 i kierowania robotami budowlanymi
 w specjalności konstrukcyjno-inżynierskiej
 w zakresie budownictwa drogowego
 Nr ewid. UAN.V.8998(35)89



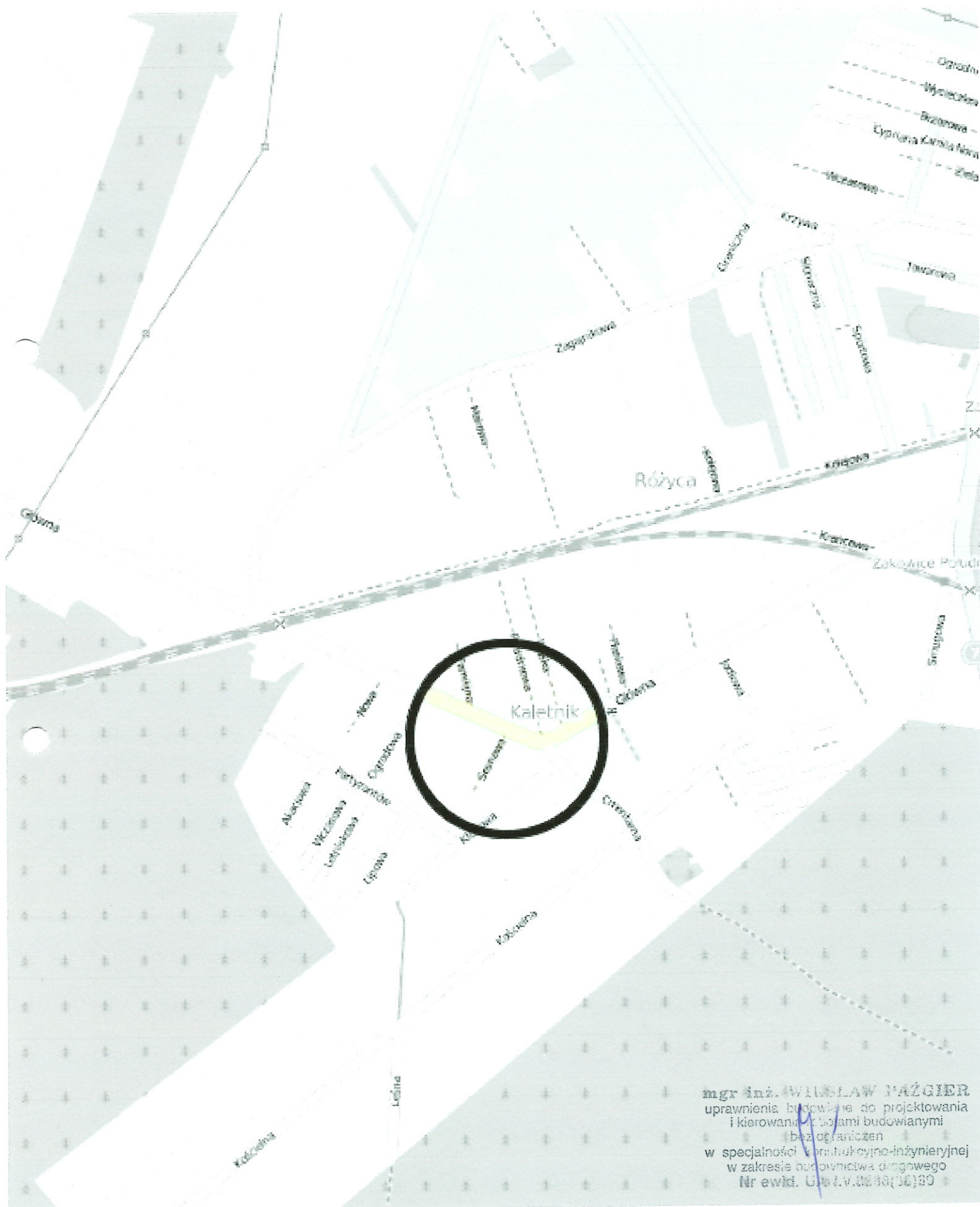
SPIS ZAŁĄCZNIKÓW

- Plan orientacyjny 1:10 000
- Opis techniczny
- Projekt czasowej organizacji ruchu – rys. nr 1

mgr inż. WIESŁAW PAŹGIER
uprawnienia budowlane do projektowania
i kierowania robotami budowlanymi
bez ograniczeń
w specjalności konstrukcyjno-inżynierskiej
w zakresie budownictwa drogowego
Nr ewid. JAN.V.8288(36)89

PLAN ORIENTACYJNY

Kaletnik skala 1 : 10 000



mgr inż. **WISŁAW PAZGIER**
uprawnienia budowlane do projektowania
i kierowania robotami budowlanymi
bez ograniczeń
w specjalności konstrukcyjno-inżynierskiej
w zakresie odpowiedzialności drogowego
Nr ewid. UWB 7.V.0010(56)89

CZEŚĆ OPISOWA
DO PROJEKTU CZASOWEJ ORGANIZACJI RUCHU
DLA BUDOWY SIECI KABLOWEJ ELEKTROENERGETYCZNEJ OŚWIETLENIA ULICZNEGO
NA DZIAŁKACH 23/11; 237 OBR. KALETNIK - GMINA KOLUSZKI - ULICA SOSNOWA

I. PODSTAWA OPRACOWANIA

Podstawę opracowania stanowią :

1. Inwentaryzacja istniejącego oznakowania i wizja w terenie.
2. Projekt budowlany.
3. Rozporządzenie Ministra Infrastruktury z dnia 3 lipca 2003 r. w sprawie szczegółowych warunków technicznych dla znaków i sygnałów drogowych oraz urządzeń bezpieczeństwa ruchu drogowego i warunków ich umieszczania na drogach. Załączniki 1 i 4.
4. Prawo o ruchu drogowym Dz. U. 2012 poz. 1137 z późniejszymi zmianami.
5. Rozporządzenie Ministra Infrastruktury z dn. 23.09.2003 o zarządzaniu ruchem drogowym Dz. U. Nr 177 poz. 1729

II. ZAKRES I CEL OPRACOWANIA

Opracowanie dotyczy budowy oświetlenia ulicy Sosnowej w m. Kaletnik - Gmina Koluszki.

W zakres inwestycji wchodzi roboty elektroenergetyczne – ustawianie lamp oświetleniowych, ułożenie kabla zasilającego w wykopie.

Celem niniejszego opracowania jest określenie sposobu oznakowania i zabezpieczenia robót prowadzonych przy budowie oświetlenia.

III. CHARAKTERYSTYKA TERENU

- Ulica Sosnowa – odcinek o długości ok. 220m (od strony ul. Głównej) - pas drogowy szer. 9,0m÷10,0m nawierzchnia gruntowa. W pasie drogi rośnie pojedyncze drzewo. Przy ulicy zlokalizowane są posesje mieszkalne-zabudowa jednorodzinna oraz działki niezabudowane. Pas drogowy wyznaczają ogrodzenia oraz granice działek.
- Ulica Główna (droga powiatowa Nr 2914E Gałków Duży – Żakowice) posiada jezdnię bitumiczną w krawężnikach oraz chodnik dla pieszych zlokalizowany po przeciwnej stronie ulicy.

IV. OZNAKOWANIE I ZABEZPIECZENIE ROBÓT

1. Założenia ogólne do projektu

Projekt elektryczny obejmuje ustawienie lamp oświetleniowych oraz ułożenie kabla zasilającego w wykopie otwartym. Prowadząc roboty należy zadbać o pozostawienie pasa drogowego o szerokości min. 4,5-5,0m umożliwiającego dojazd do posesji.

2. Projekt oznakowania

Na rys. Nr1 pokazano sposób oznakowania i zabezpieczenia strefy robót. W ten sposób należy oznaczyć wszelkie roboty wykonywane w pasie ulicy.

Na rysunkach pokazano maksymalny rozstaw zapór drogowych. Zapory drogowe powinny wyznaczać rzeczywistą strefę robót (zapory zmieniają swoją lokalizację w miarę postępu robót). Roboty należy prowadzić w taki sposób aby umożliwić dostęp do posesji zlokalizowanych przy ulicy.

Uwagi:

1. Oznakowanie robót Wykonawca ustawi z wyprzedzeniem aby kierowcy oraz mieszkańcy ulicy Sosnowej mieli czas zapoznać się z zaistniałymi ograniczeniami w ruchu.
2. Zakresy robót należy wyznaczać w taki sposób aby w miarę możliwości nie ograniczać dostępu do posesji. Roboty należy przygotować w taki sposób, aby do minimum ograniczyć czas ich trwania. Teren budowy na każdym etapie należy właściwie zabezpieczyć. Na każdym etapie prowadzenia robót znaki powinny być dobrze widoczne.
3. Przy robotach występują głębokie wykopy dlatego, cała bezpośrednia strefa robót powinna być bezwzględnie wygradzona barierami. Szczególną uwagę należy zwrócić na oznakowanie i zabezpieczenie głębokich wykopów pozostawionych na noc. W szczególnych przypadkach na wniosek Inspektora zaleca się stosowanie ogrodzenia segmentowego z drutu lub siatki w ramach posesji.
4. W przypadkach uzasadnionych, na wniosek Inspektora, należy ułożyć kładki umożliwiające dostęp do posesji mieszkalnych.

5. Bariery zlokalizowane w pasie jezdni, szczególnie od zmiernu do świtu, powinny być wyposażone w światła ostrzegawcze pulsujące.
6. W opracowaniu pokazano orientacyjną lokalizację znaków. Ustalając lokalizację znaków należy brać pod uwagę warunki terenowe tj. lokalizację zjazdów gospodarczych, słupów, drzew i in. elementów wpływających na bezpieczeństwo ruchu m.in. na widoczność.

V. WYMAGANIA I WARUNKI

Urządzenia bezpieczeństwa ruchu użyte do zabezpieczenia i oznakowania miejsca wykonywania robót na drodze powinny być dobrze widoczne zarówno w dzień, jak i w nocy oraz utrzymane w należyтым stanie przez cały okres trwania robót.

Dla urządzeń bezpieczeństwa ruchu stosuje się barwy: białą, czerwoną, żółtą i czarną. Urządzenia muszą zawierać elementy odblaskowe w kształcie koła lub prostokąta. Elementy te powinny być widoczne od zmroku do świtu z odległości co najmniej 150m. przy oświetleniu ich światłami drogowymi.

Konstrukcja stojaków użytych do urządzeń bezpieczeństwa ruchu powinna zapewnić ich stabilność. Do wygradzenia miejsca robót prowadzonych w pasie drogowym stosuje się zaporę drogową U-20a, U-20b, o wzorze i wymiarach podanych w cytowanym wyżej Rozporządzeniu.

Zapory powinny być pokryte materiałem odblaskowym. Nie dopuszcza się do stosowania zapór drewnianych.

Zapory drogowe zabezpieczające miejsce robót należy umocować na wysokości od 0,90m do 1,10m. mierząc od poziomu nawierzchni drogi do górnej krawędzi zapory.

Na zaporach drogowych należy umieścić światła o barwie żółtej.

Światła przy normalnej przejrzystości powietrza powinny być widoczne z odległości co najmniej 250m oraz zapalać się i gasnąć z częstotliwością $90 \div 30$ cykli na minutę o podziale cyklu 1 : 1.

Na wygradzeniach ustawionych w poprzek jezdni światła ostrzegawcze powinny być rozmieszczone w taki sposób, aby wyznaczały szerokość jezdni wyłączonej z ruchu. Odstęp między światłami nie może przekroczyć 2m.

Do oznakowania robót należy stosować znaki drogowe pionowe odblaskowe – tarcze pokryte folią odblaskową 2 typu.

Wielkość znaków zaprojektowano jako duże. Podstawowe wielkości znaków pionowych:

–kat. A ostrzegawcze - długość boku 1050mm

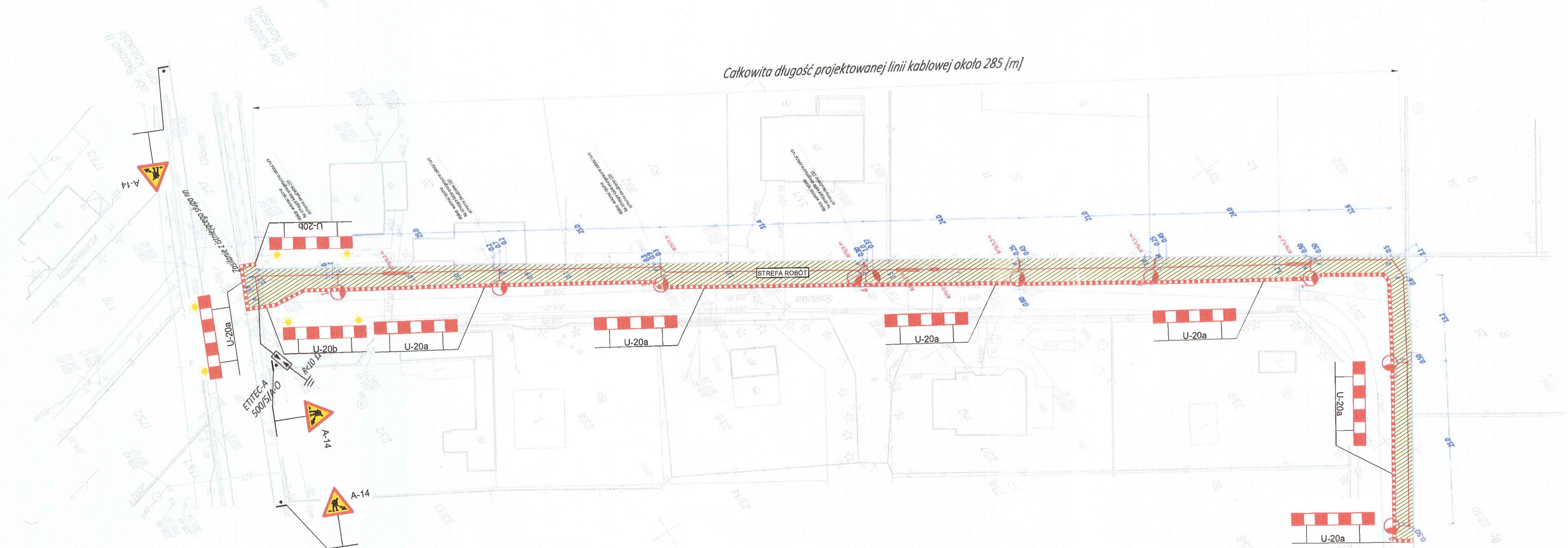
Odległość znaku od krawędzi jezdni powinna wynosić min. 0,5m. Wysokość umieszczenia znaków min. 2,0m. nad terenem.

VI. OBOWIĄZKI WYKONAWCY

Jednostki prowadzące roboty w pasie drogowym zobowiązane są do utrzymania w należyтым stanie wszystkich środków technicznych użytych do oznakowania i zabezpieczenia miejsca robót i odpowiadają za bezpieczeństwo ruchu wynikające z prowadzonych robót.

mgr inż. WIESŁAW PAŹGIER
uprawnienia budowlane do projektowania
i kierowania robotami budowlanymi
bez ograniczeń
w specjalności konstrukcyjno-inżynierskiej
w zakresie budownictwa drogowego
Nr ewid. UAN.VI.2008(35)30

Całkowita długość projektowanej linii kablowej około 285 [m]



Urząd Miejski w Koluszkach
 Wydział Inwestycji i Rozwoju Gospodarczego
 Biuro Gospodarki Komunalnej
 Opiniuję projekt organizacji ruchu na czas trwania robót
 w pasie drogowym drogi Kaletnickiej
 nr Sosnowej ul. Sosnowej
 w Kaletniku
 bez uwag / z następującymi uwagami.
 Koluszki dn. 23.06.2014 roku
 [Signature]
 [Stamp]

PRZEDSIĘBIORSTWO PROJEKTOWO- WYKONAWCZE s.c.		" NIWELLA " Belchatów 97-400 ul. Kalinowa 35	
OBIEKT ADRES	ULICA SOSNOWA W M. KALETNIK GMINA KOLUSZKI	mgr inż. WIEŚLAW PAŹGIER uprawnienia budowlane do projektowania i kierowania robotami budowlanymi bez ograniczeń	
TREŚĆ	PROJEKT CZASOWEJ ORGANIZACJI RUCHU	w specjalności konstrukcyjno-inżynierskiej w zakresie budownictwa drogowego Nr ewid. 024.V.8388(36)89	
OPRACOWANIE WYKONALI:	mgr inż. W. Paźgier upr. Nr UAN.V.8388/38/89 mgr inż. A. Paźgier		
SKALA	DATA	NR RYS.	1
1 : 500	05.2014		